



KUNSILL LOKALI GHAJNSIELEM

Pjan ta' Hidma

2013-2015



Werrej

1.0 Dahla u Analizi tas-Sitwazzjoni	Page 2
2.0 Id-Dikjarazzjoni tal-Missjoni u l-Valuri	Page 4
3.0 Oggettivi, Risultati Mistennija u Strategiji	Page 5
4.0 Ogranizzazzjoni	Page 6
5.0 Previzjoni tal-Finanzi u l-Performance	Page 7



1.0 Daħla u Analizi tas-Sitwazzjoni

- Il-Kunsill Lokali ta' Ghajnsielem għal dawn it-tliet snin li ġejjin ser ikompli jaħdem fuq Pjan t'Azzjoni għal-Ghajnsielem bħala Lokalita' Sostenibbli. Pjan mibni fuq vizjoni għal-ghaxar snin li ġejjin kif ukoll fuq pjan ta' azzjoni ta' hames snin, bl-ghan li jipprovdi mudell ta' immaniġġjar li jgħin il-Kunsill imexxi l-lokalita' lejn stil ta' hajja aktar sostenibbli. L-aspirazzjoni tal-Kunsill għal dan il-programm saret wara serje ta' lagħqat mal-NGOs, gruppi tal-komunita, tfal ta' l-iskola, bdiewa, nies involuti u ma kull individwu interessat. Saret konsultazzjoni flimkien u wirja interattiva u workshops. Il-prijoritajiet u bżonnijiet ta' dan il-pjan sar bil-koperazzjoni u l-opinjoni tar-residenti tal-lokal.
- Bini ta' Centru ta' Rikreazzjoni u Centru tal-Viżitaturi flimkien ma' faċilitajiet sportivi fil-post magħruf ta' Passi u wara l-Kažin tal-Banda. Għadna nistennu il-permess tal-MEPA.
- Il-bajja tax-Xatt l-Aħmar tingħata attenzjoni speċjali bl-aċċess tat-triq għal din il-bajja tingħata bit-tarmac jew materjal ieħor sod. Jinbnew faċilitajiet oħra bħal ma huma toilets, showers. L-aċċess għal fuq ta' l-Ingliżi jitranga u jitneħħa l-periklu ta' ġebel li jaqa għal fuq ix-xtajta. Applikazzjoni lill-MEPA fil-proċess.
- Il-pavimentar u l-pedestal tal-monument fi-Pjazza tad-Dehra jinbidlu u jsiru b'madum porfido u ġebel tal-qawwi. Din il-pjazza ser tkun attrazzjoni principali għat-turisti fejn ikunu jistgħu jżuru l-Għjan tal-Hasselin, ix-Xelter, il-Monument ta' Anglu Grech, il-bini mil-ġdid ta' l-Arkata fil-wied kif ukoll l-aċċess biex iżuru ta' Passi. Permess tal-MEPA hareġ u applikajna għal fondi fuq Measure 125.
- Jitlesta x-xogħol fuq l-Għajn tal-Hasselin fil-Pjazza tad-Dehra.
- Jitkompla x-xogħol ta' tarmac li diġa beda fuq Triq Hamri, Triq Ghajnsielem, Triq Zewwieqa u part minn Triq il-Ġnien.
- Issir pressjoni lill-Gvern Centrali sabiex Triq il-Briegħen u Triq il-Bwier tingħata t-tarmac.
- Tiżdied l-promozzjoni tal-attivitajiet kulturali, soċjali u dawk sportivi.
- Kuntatt hafna aktar mil-qrib sabiex ir-residenti dawk barra mir-raħal, Maltin kif ukoll barranin li ġew joqogħdu fil-lokalita tagħna jhossuhom aktar parti integrali mill-komunita'. Twaqqaf sotto kumitat għal dan l-iskop.



KUNSILL LOKALI GHAJNSIELEM
GHAJNSIELEM LOCAL COUNCIL

Triq J.F. de Chambray, Ghajnsielem GSM 1051
Tel. No. 21561515 Fax 21560909
E-mail: ghajnsielem.lc@gov.mt

- Tkompli titjeb is-sistema ta' ġbir ta' skart, indafa pubblika u kampanja ta' edukazzjoni biex jitwaqqaf il-ftit vandalizmu li fadal. Ser jitwaħħlu CCTV fil-Playing Field ' Amabile Cauchi ' fejn qed issir l-aktar ħsara.
- Infittxu li nippromwovu l-impiegi lokali, niffaċilitaw l-iżvilupp tal-qasam tal-biedja sostenibbli u niżviluppaw u nippromovu s-snajja eżistenti u s-settur ta' l-artiġjanat.
- Infittxu li mmexxu l-lokalita' lejn sostenibbiltà fl-enerġija, u nikkomplimentaw l-azzjonijiet għat-twettieq kif jidhru fil-Pjan ta' azzjoni għal Enerġija Sostenibbli (SEAP).
- Insibu alternattivi għat-trasport motorizzat, accessibilita u mobilita aħjar għaċ-ċittadini kollha u niehdu ħsieb il-problema tat-tingis ta' l-arja.
- Kampanja ta' promozzjoni biex il-Car Park li hemm fi Pjazzetta 10 ta' Diċembru jiġi utilizzat u b' hekk tinqata l-inkonvenjenza ta' traffiku għamjat b'mod partikolari fi Pjazza Indipendenza.
- Hidma mal-Iskola Primarja biex inkomplu ngħollu l-livell ta' Edukazzjoni lit-tfal tal-lokalita.
- Inkomplu naħdmu u ngħollu r-relazzjonijiet tant tajba li diġa jeżistu ma' l-Għaqdiet kollha tar-raħal u l-NGOs.
- Manutenzjoni tal-Playing Fields u jkun hemm sigurta biex ikun accertat li ma jkun hemm l-ebda periklu għat-tfal.
- Manutenzjoni ta' dawl fit-toroq u bozoz godda f-inħawi mudlama. Diġa sar ħafna xogħol fejn kull ma fadal meta ssir xi talba minn xi individwu għal lampa ġdida.
- Kuntatt u publicita aktar spiss mal-poplu fejn ta' l-anqas darba fis-sena joħrog fuljett ta' dak kollu li jkun wettaq il-Kunsill kif ukoll ikun hemm paġna għar-residenti sabiex jagħtu l-kummenti u htigijiet oħra bżonjużi.
- Kampanja qawwija ta' edukazzjoni fuq l-Ambjent.

Francis Cauchi
Sindku



2.0 Dikjarazzjoni tal-Missjoni u Valuri

2.1 Dikjarazzjoni tal-Missjoni

Biex insiru l-Kunsill mudell f'Malta bl-iżvilupp kontinwu tagħna biex nilqgħu bl-aħjar mod il-bżonnijiet kollha tar-residenti kollha t'Għajnsielem waqt li nagħmlu enfasi kontinwa fuq l-eċċellenza fix-xogħol u amministrazzjoni innovattiva tar-riżorsi finanzjarji tagħna.

2.2 Valuri

Il-Valuri li jhaddan il-Kunsill Lokali Għajnsielem huma:

- Li ngibu l-massimu tal-benefiċċji lill-kommunita' tagħna kollha kemm hi, waqt li nirrispettaw il-bżonnijiet ta' individwi u ta' oqsma speċifiċi.
- Rispett lejn l-opinjonijiet u twemmin taċ-ċittadini kollha tal-komunita' tagħna.
- Insostnu l-impenn soċjali tagħna tax-xogħol fil-komunità
- L-amministrazzjoni ġusta u fil-miftuħ tax-xogħol tal-Kunsill.
- Eċċellenza f'kollox li nagħmlu u fis-servizzi li nirċievu u nagħtu.



3.0 Ogġettivi, Riżultati Mistennija u Strategiji

Introduzzjoni:

Għajnsielem huwa lokalità li kull ma jmur dejjem qiegħed jiżdied fil-popoluzzjoni, fejn bħalissa r-raġal għandu madwar 3,500 abitant. Il-komunità tagħna tesigi li tkun moqdiya f'dawk il-bżonnijiet u faċilitajiet li kull soċjeta moderna f'pajjiż modern għandu jkollha dritt għalihom.

Dan il-Kunsill jintrabat li jilhaq dawn l-għanijiet dejjem jekk ma jkunx hemm tnaqqis mill-fondi mill-Gvern Ċentrali.

Il-Kunsill Lokali t'Għajnsielem jiggarantixxi f'Għajnsielem għat-tlett snin li ġejjin:

- Joffri tmexxija serja, gusta, u li fl-ebda moment ma tasal sabiex toħloq deficit finanzjarju.
- Ma jagħmel l-ebda forma ta' taxxa lokali.
- Ikattar l-impenn tiegħu sabiex iżomm il-kuntatt mill-qrib u kontinwu mal-komunità sabiex jiżdied is-sens reċiproku ta' fiduċja bejn il-Kunsill u r-residenti.

Strategiji

Il-Kunsill iddiskuta fit-tul l-istrategiji li se jaddotta biex jiżgura li jwettaq l-oġġettivi u l-*policies* tiegħu. Dawn l-istrategiji huma maħsuba li joħolqu ftuħ għall-opportunitajiet godda u li jevitaw sitwazzjonijiet li jistgħu jheddu s-suċċess tagħna.

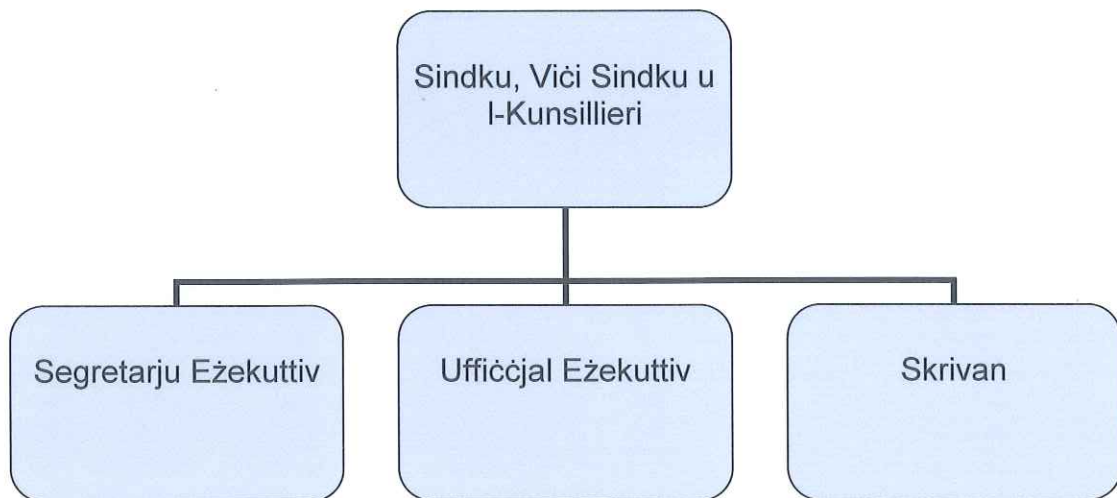
L-istrategiji mis-sena 2013 sa 2015 huma hekk:

- Niżviluppaw relazzjoni ta' xogħol ma' Kunsilli tar-reġjun u formitri ta' servizzi biex nakkwistaw l-aħjar servizzi possibbli bl-inqas prezz, u naddottaw prinċipji t'entitatijiet privati
- Ninkoraġixxu komunikazzjoni, rispettu u *teamwork*
- Nużaw l-aktar metodi moderni ta' *management*
- Ninvolvu r-residenti u n-negozjanti fil-komunità fl-iffinazzjar ta' proġetti kapitali u soċjali biex jinħoloq żvilupp sostenibbli għal benefiċċju globali u għal żmien fit-tul tal-lokalità tagħna



4.0 Organizzazzjoni

L-organizzazzjoni tal-Kunsill hi magħmula hekk:



L-iskrivani jiprovdu assistenza segretarjali lill-kunsillieri u l-personnel ta' l-uffiċċju tagħna, u jservu wkoll bħala l-ewwel kuntatt tal-Kunsill mar-residenti u negozji f'Ghajnsielem. Dan l-inkarigu se jsib soluzzjoni biex it-telefonati jitrisspondew minnufih, biex jitrangaw appuntamenti mal-Kunsillieri, biex ikunu jistgħu jgħaddu messaggi jew talbix u l-ilmenti jkunu registrati, u sabiex talbiet għal tagħrif ikunu soddisfatti minnufih jew li tinsab soluzzjoni għalihom.

Fil-globalità tagħha, l-organizzazzjoni trid tkun aspirata minn rieda ta' hidma kollettiva, b'assigurazzjoni fix-xogħol ta' kuljum li jitwettaq minn kull membru li jinsab fiha. L-oġettivi jridu jkunu mibnija fuq żewġ sisien prinċipali; l-aħjar valur għall-flus f'dak kollu li jitwettaq u biex b'ekonomija, effiċjenza u effettività jkollha l-aħjar paragon ta' spejjeż possibbli. L-istuttura m'haddna fuq dawn il-kunċetti għandha wkoll tiggarantixxi *feedback* kontinwu f'kull settur, inkluż il-klijent, li f'dan il-każ ta' Gvern Lokali, mhu hadd għajr iċ-ċittadin.

Amanda Abela
Segretarju Eżekuttiv